

УДК 331.502.4:330.131.5 (477.75)

Подсолонко Е.А.

АНАЛИЗ ЭФФЕКТИВНОСТИ ИСПОЛЬЗОВАНИЯ ЧЕЛОВЕЧЕСКИХ РЕСУРСОВ В КРЫМУ

ПРОБЛЕМЫ ИСПОЛЬЗОВАНИЯ ЧЕЛОВЕЧЕСКИХ РЕСУРСОВ

С момента провозглашения независимости Украины уровень использования ее трудовых ресурсов стал снижаться высокими темпами. На фоне постоянного уменьшения численности населения в стране и ее регионах возникла опасность физического исчезновения производительного потенциала, обеспечивающего развитие экономики.

Так, по результатам переписи населения 1989 г. в Крыму проживало 2 063, 6 тыс. человек, а в 2003 г. его численность уменьшилась до 2 018,4 тыс. человек. Это снижение произошло даже на фоне возвращения в Крым репатриированных народов в этом промежутке времени численностью более 200 тыс. человек. При этом объемы промышленного производства в Крыму в 2002 г. достигли лишь 45 % от уровня 1990 г. (в сравнении с 69,5 % в среднем по Украине) [1]. Это большое расхождение показателей объемов промышленного производства по Крыму и Украине при 97,8 % численности населения от уровня 1990 г. в Крыму вызывает необходимость исследования структурных изменений в занятости населения Крыма.

Возможно, сказалось влияние аграрной специализации вернувшихся из Средней Азии крымских татар? В какой-то степени этот вывод подтверждается данными о росте в 2002 г. до 115 % против 1990 г. индекса продукции сельского хозяйства по хозяйствам населения [1, с. 160], при уменьшении до 24,7 % индекса по сельскохозяйственным предприятиям. При этом как будто подтверждается приверженность этой категории населения к животноводству. Так, объем продукции животноводства в сельскохозяйственных предприятиях за этот период снизился с 1 749,4 млн. грн. до 352,3, а в хозяйствах населения вырос с 533,1 млн. грн. до 664,9 млн. грн. [1, с. 159]. Однако реальный анализ динамики изменения поголовья домашнего скота не подтверждает этого вывода [1, с. 181]. Например, в 1940 г. поголовье овец составляло 918,1 тыс. голов, в 1980 г. – 1 058,6, в 1990 г. – 1 019,5, в 1995 г. – 494,7, в 2000 г. – 146,9 и в 2002 г. – 146,3 тыс. голов.

При этом в 1990 г. это поголовье в основном было в сельскохозяйственных предприятиях (838,2 тыс. голов) и в 4,5 раза меньше – в личных подсобных хозяйствах населения (181,3 тыс. голов).

В 2002 г. в сельскохозяйственных предприятиях оно уменьшилось в 13,3 раза (до 62,9 тыс. голов), а в личных хозяйствах – в 2,2 раза (до 83,4 тыс. голов). Численность коров в личных подсобных хозяйствах населения возросла с 28,9 тыс. голов в 1990 г. до 100 в 2002 г. на фоне уменьшения их количества в сельскохозяйственных предприятиях за этот же период с 224 до 31,5 тыс. голов.

АНАЛИЗ ЭФФЕКТИВНОСТИ ИСПОЛЬЗОВАНИЯ ЧЕЛОВЕЧЕСКИХ РЕСУРСОВ В КРЫМУ

Уменьшение объемов сельскохозяйственной продукции в сельскохозяйственных предприятиях привело к увеличению доли хозяйств населения в общем объеме производства сельскохозяйственной продукции с 17,5 % в 1990 г. до 49,6 % в 2002 г. [1, с. 162], в том числе по продукции растениеводства – с 12 до 31,7 %, а по продукции животноводства – с 23,4 % до 65,4 %. Однако, производство сельскохозяйственной продукции на душу населения при этом уменьшилось с 1 872 до 797 грн. за год (в сопоставимых ценах 2000 г.).

ПРАКТИЧЕСКИЕ ЗАДАЧИ ИСПОЛЬЗОВАНИЯ ЧЕЛОВЕЧЕСКИХ РЕСУРСОВ

Очевидно, что в условиях таких существенных спадов объемов производства в промышленности и в сельском хозяйстве изменилось использование человеческого потенциала, как в этих, так и в других отраслях хозяйствования. В этой проблемной ситуации – продолжающемся спаде социально - экономического развития Крыма, центральным звеном является человек, население всех регионов Крыма и его потребности. С одной стороны, снижение объемов деятельности и производства приводит к уменьшению занятости населения и подрывает основы его существования, финансовую базу удовлетворения его потребностей. С другой же стороны, именно неэффективная занятость человеческого потенциала приводит к спаду результатов его деятельности.

Можно по-разному подходить к этим вопросам. Легче всего сегодня обвинить «беловежских заговорщиков» в преступлении против населения СССР и в его составе – Украины. Легко сегодня поддерживать обвинения в адрес бывших руководителей Правительства Украины, разворовавших бюджет страны. Борьба с крупными жуликами – это отдельное направление деятельности специализированных организаций. Здесь речь должна идти о том, как связана отмеченная проблемная ситуация с задачами обеспечения населения эффективной занятостью в созидательной деятельности.

В условиях рыночной экономики периода отечественного бандитского этапа капитализма население оказалось неподготовленным к развалу экономики и безответственности за этот развал руководителей страны. Многие члены нашего общества находятся в стадии ожидания централизованных решений по всем составляющим отмеченной проблемы. Те руководители предприятий и организаций, которые ожидали таких решений, зачастую способствовали полному развалу своих предприятий, социальному и экономическому краху работников этих предприятий. В противовес таким руководителям были инициативные руководители, обеспечившие функционирование своих предприятий, занятость своих работников, эффективность их труда. Однако, если усилиями таких руководителей доля убыточных предприятий составляла в 1995 г. лишь 13,4 %, то в 2000 г. они не сдержали натиск первых (неинициативных) руководителей и доля убыточных предприятий возросла до 58,3 % [1, с. 113].

Анализ занятости населения по видам экономической деятельности и по регионам Крыма в какой-то степени покажет подготовленность населения к работе в рыночных условиях, покажет болевые точки в отраслях хозяйствования.

АНАЛИЗ ОБЩИХ ПОКАЗАТЕЛЕЙ СОЦИАЛЬНОГО РАЗВИТИЯ

Министерство экономики Украины в 2001 г. разработало Проект Прогноза экономического и социального развития Украины на 2002 г. [2]. Этот прогноз базировался на анализе текущей социально - экономической ситуации, влиянии главных факторов развития экономики и охватывал взаимосвязь важнейших характеризующих ее показателей. В их числе рассматривались и показатели занятости населения. Из анализа следует, что численность работников, занятых во всех сферах экономической деятельности в 2000 г., уменьшилась на 555 тыс. человек, а занятых в отраслях экономики – на 726,3 тыс. человек (на 4 % меньше, чем в 1999 г.). Численность зарегистрированных безработных составила 1 155,2 тыс. человек, а уровень безработности составил 4,2 % трудоспособного населения в трудоспособном возрасте [2, с. 61 приложение 3]. В этом прогнозе ожидается дальнейшее снижение численности занятого населения. В целях социальной защиты безработных разработан проект Государственной Программы занятости на 2001 – 2004 гг., в которой предусмотрено проведение государственной политики, способствующей занятости населения и предотвращающей массовую безработицу [2, с. 62, приложение 3]. Однако, в официальной Политике Кабинета Министров в Украине на 2002 г., например, в разделах социальной политики, гуманитарного развития, безопасности жизнедеятельности человека и в других эти вопросы не затрагиваются [3].

ПЕРЕПОДГОТОВКА КАДРОВ В СОЦИАЛЬНОМ РАЗВИТИИ

Считается, что уровень развития страны зависит от уровня образования его населения. Однако, переходная экономика требует обновления знаний даже у образованного населения.

В объемах финансирования проекта государственного заказа в 2002 г. в Украине предусматривалось на последипломное образование для повышения квалификации и переподготовки кадров, 56 580 тыс. грн. [2, с. 21 приложение 4]. На фоне 1 661 290 тыс. грн., направляемых на подготовку специалистов, научно - педагогических и рабочих кадров, это – 3,4 %, а на фоне 59,95 млрд. грн. фонда оплаты труда работников, служащих, военных, работников малых предприятий и отрасли сельского хозяйства, это всего лишь 0,094 % [2, с. 2 приложение 2]. Если соотнести число зарегистрированных безработных 1 155,2 тыс. человек с суммой средств, предусмотренной на переподготовку кадров 56 580 тыс. грн., то условно на переподготовку одного безработного приходится 49 грн. Однако расчеты необходимо проводить с ориентацией не на количество безработных, а на число работающих, которых следует систематически переучивать. Эта проблема не решена практически ни в одной отрасли деятельности в целом по Украине, а также и в ее регионах, в частности – в Крыму.

ЗАДАЧИ ВЫЯВЛЕНИЯ ПУТЕЙ УЛУЧШЕНИЯ ИСПОЛЬЗОВАНИЯ РЕСУРСОВ

В каждом виде экономической деятельности занято почти все трудоспособное население страны и ее регионов. В разных отраслях, в разных регионах эта занятость неодинакова. Отдельные предприятия оправились от шока начала 90-х годов, начинают постепенно приближаться в своем развитии к уровню 1990 года,

АНАЛИЗ ЭФФЕКТИВНОСТИ ИСПОЛЬЗОВАНИЯ ЧЕЛОВЕЧЕСКИХ РЕСУРСОВ В КРЫМУ

пытаются отыскать потерянные в тот период кадры, вновь принять их на работу. Другие же предприятия так и не справились с неожиданной свободой, продолжают терять свой потенциал, включая и человеческий. Иногда оба эти процесса происходят в одном виде экономической деятельности и преобладание того или иного из них формирует общую, хотя и вялую тенденцию развития вида. Иногда же просматривается явное преобладание положительных или отрицательных тенденций в одном виде экономической деятельности населения.

Анализ тенденций развития основных видов экономической деятельности населения в целом по Крыму, по отдельным его регионам позволит выявить основные пути повышения эффективности использования человеческих ресурсов в Крыму.

ПУТИ УЛУЧШЕНИЯ ИСПОЛЬЗОВАНИЯ ЧЕЛОВЕЧЕСКОГО ПОТЕНЦИАЛА

Анализ и пути повышения занятости населения Крыма

В 2002 г. количество занятого населения в Крыму в сравнении с 2001 г. увеличилась с 774,3 до 809,6 тыс. человек или на 4,56 % [1, с. 441]. Из приведенной численности занятого в 2002 г. населения наибольшее их количество было в сельском хозяйстве, охоте, лесном и рыбном хозяйстве – 174 тыс. человек или 21,5 % от общей численности занятого населения. При этом прирост занятого здесь населения в 2002 г. составил 8,3 тыс. человек или 5 % против 2001 г. В составе отмеченных 174 тыс. человек 91,2 тыс. представляют собой нанятые работники предприятий, учреждений и организаций (52,4 %); 52,7 тыс. или 30,3 % - особы, работающие в личных сельских хозяйствах; 18,2 тыс. или 10,4 % - самозанятое население; 7,8 тыс. или 4,5 % - работники, занятые по найму у отдельных граждан; 4,1 тыс. или 2,4 % - работодатели [1, с. 442].

Во вторую группу по численности занятости отнесены работники, занятые в оптовой и розничной торговле, гостиницах и ресторанах (включая торговлю транспортными средствами и услугами по ремонту) – 155,1 тыс. человек или 19,2 % [2]. При этом прирост количества занятого здесь населения в 2002 г. против 2001 г. составил 10,5 %.

Здесь в состав нанятых работников предприятий, учреждений и организаций вошли 53,9 тыс. человек или 34,8 %; 45,8 тыс. или 29,5 % - особы, работающие по найму у отдельных граждан; 39,1 тыс. или 25,2 % - самозанятое население; 16,3 тыс. или 10,5 % - работодатели.

Третью группу по численности занятых работников представляет собой промышленность, где в 2002 г. было занято 112,3 тыс. человек или 13,9 %. В этой группе наибольший удельный вес занимают работники, нанятые предприятиями, учреждениями и организациями, - 87,7 % или 98,5 тыс. человек.

Удельный вес работников, занятых по найму у отдельных граждан здесь составляют 8,9 % (10 тыс. человек), работодателей – 1,2 % (1,3 тыс.), самозанятых – 2,2 % (2,5 тыс. человек).

Четвертая группа охватывает охрану здоровья и социальную помощь. В ней занято 75 тыс. человек или 9,3 %. Абсолютное большинство из них 73,6 тыс. или 98,2 % - это работники, нанятые предприятиями учреждениями и организациями;

только 0,4 тысячи или 0,5% - лица, работающие по найму у отдельных граждан; 1 тысяча или 1,3% - работодатели.

Транспорт и связь представляют собой по численности занятого населения пятую группу из 11 статистически учитываемых видов экономической деятельности. В ней было занято 62,7 тысяч человек или 7,7% от общей численности занятого населения. Работники, нанятые предприятиями, учреждениями и организациями, здесь составляют 78,3 % (49,1 тыс. человек); лица, работающие по найму у отдельных граждан, составляют 13,2 % (8,3 тыс. человек); самозанятое население – 8,5 % (5,3 тыс. человек).

Близкая по численности к предыдущей шестая группа населения по занятости, представляющая среди видов экономической деятельности – образование, имеет удельный вес в общей численности занятого населения также 7,7 % при ее численности 62,1 тыс. человек. Из этой численности 58,8 тыс. человек – работники, занятые по найму предприятий, учреждений и организаций, что составляет 94,7 %. Лица, работающие по найму у отдельных граждан – 1,3 тыс. человек или 2,1 % от численности этой группы; самозанятые – 2 тыс. человек или 3,2 %.

Седьмая группа представляет собой строительство, где заняты 44,9 тыс. человек или 5,5 % от занятого населения Крыма. В этой группе 29 тыс. человек наняты предприятиями, учреждениями и организациями (64,6 %), 10,1 тыс. работают по найму у отдельных граждан (22,5 %), 3,6 тыс. самозаняты (8 %), 2,2 тыс. человек отнесены к разряду работодателей (4,9 %).

В восьмой группе (по удельному весу численности занятого в 2002 г. населения) представлены 40 тыс. человек или 4,9 %, оказывающих коллективные, общественные и личные услуги. Из этого числа 25,4 тыс. или 63,5 % - работники, нанятые предприятиями, учреждениями и организациями; 7,6 тыс. или 19 % - работники, нанятые отдельными гражданами; 4,2 тыс. или 10,5 % - самозанятые граждане; 2,7 тыс. или 6,8 % - работодатели.

В девятой группе операциями с недвижимостью, сдачей в наем и услугами юридическим лицам заняты 39,6 тыс. человек или 4,9 %. Из этой численности 31,2 тыс. или 78,8 % - работают по найму предприятий, учреждений и организаций; 7,1 тыс. или 17,9 % – самозанятые; 0,8 тыс. или 2 % работают по найму у отдельных граждан; 0,5 тыс. или 1,3 % - работодатели.

В государственном управлении были заняты 37,4 тыс. человек или 4,6 % и все только по найму в учреждениях и организациях. Аналогично в финансовой деятельности 6,5 тыс. человек или 0,8 %, все были заняты по найму в учреждениях и организациях.

Сравнительные данные по всем 11 видам экономической деятельности населения в принятой в статистической отчетности их последовательности, по количеству занятого населения, приведены на рис. 1 в сравнении 2002 г. с 2001 г. и на рис. 2 – в удельном весе их в общей численности занятого населения в 2002 г.

**АНАЛИЗ ЭФФЕКТИВНОСТИ ИСПОЛЬЗОВАНИЯ
ЧЕЛОВЕЧЕСКИХ РЕСУРСОВ В КРЫМУ**

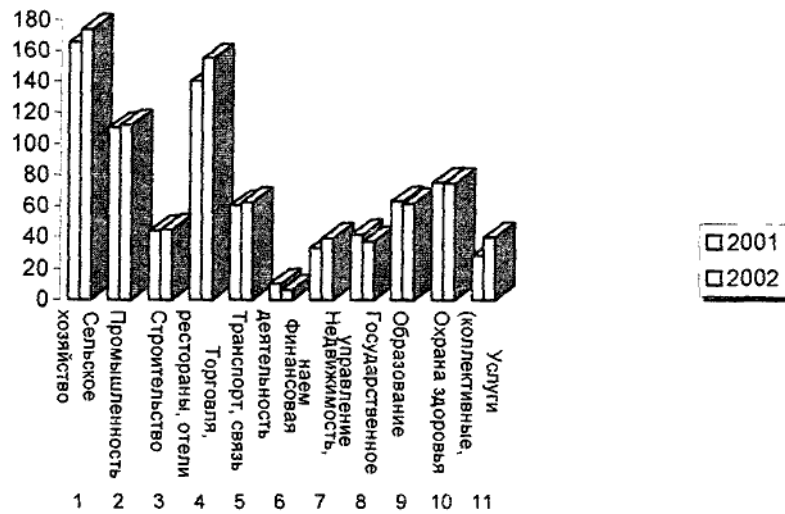


Рис. 1. Количество занятого населения, тыс. человек (2002, 2001 г.)

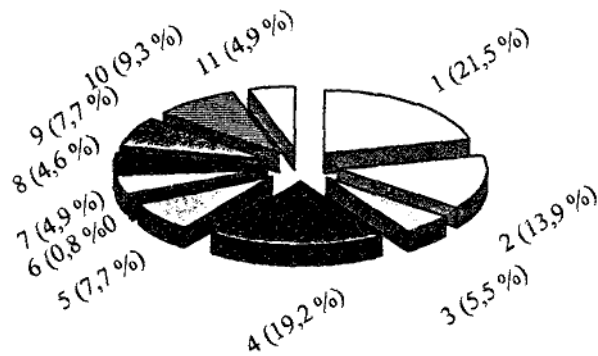


Рис. 2. Удельный вес количества занятого населения по видам экономической деятельности

Кроме того, на рис. 3 показана в сравнении по видам экономической деятельности в 2002 г. структура занятого населения, охватывающая в каждом виде долю работников, нанятых предприятиями, учреждениями и организациями, отдельными гражданами, долю работодателей и самозанятого населения, а также населения, занятого в личных подсобных хозяйствах.

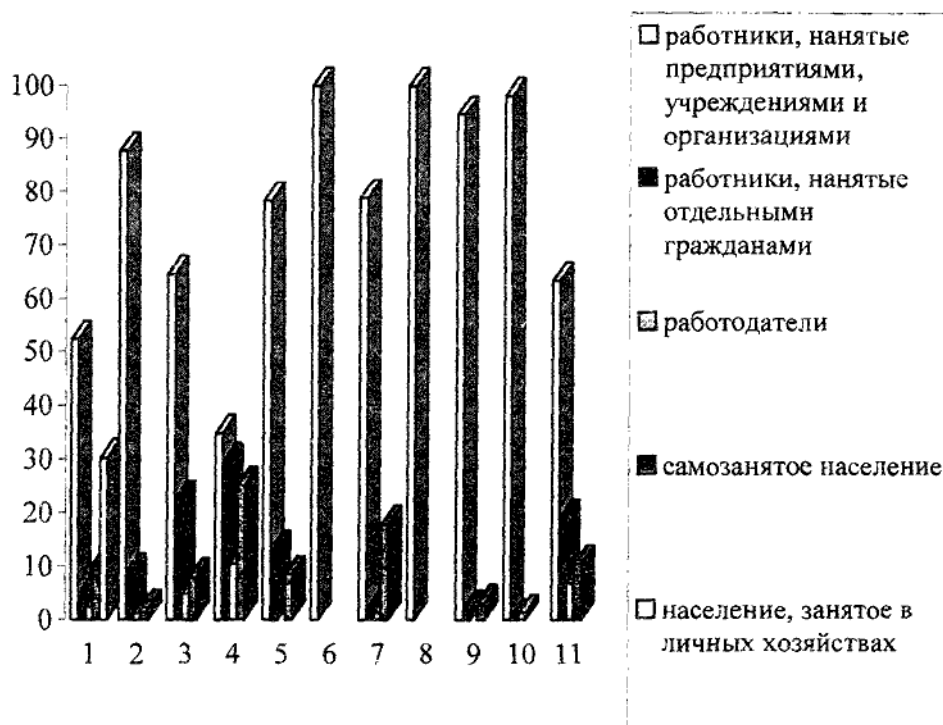


Рис.3. Структура занятого населения по видам экономической деятельности, % к численности населения, занятого в каждом виде экономической деятельности

На конец 2002 г. в Крыму проживало 2 018 400 человек [1, с. 395]. Из этого числа – 1 195 300 человек отнесены к экономически активному населению в возрасте 15 - 70 лет [1, с. 443].

В общей массе занятого населения в 809 600 человек значительное количество приходится на работающих пенсионеров – 75 644 человек [1, с. 460] или 9,3 %, даже больше, чем на молодежь в возрасте 15 - 28 лет – 69 394 человек [1, с. 461] или 8,6 %. Для сведения: молодежи в этом возрасте на начало 2002 г. было около 428 656 человек [1, с. 402], а пенсионеров до 70 лет – 278 913 (93 613 мужчин и 185 300 женщин). Следовательно, доля занятой молодежи составила 16,2 %, а занятых пенсионеров до 70 лет – 27,1 % в сравнении с долей всего занятого населения в общем количестве экономически активного населения – 67,7 %. Очевидно, что все экономически активное население 487 731 человек (1 195 300 - 428 656 - 278 913) соизмеряется с оставшимся занятым населением 664 562 человека (809 600 – 75 644 – 69 394), что составляет 73,4 %. Именно это население имеет наибольший уровень

АНАЛИЗ ЭФФЕКТИВНОСТИ ИСПОЛЬЗОВАНИЯ ЧЕЛОВЕЧЕСКИХ РЕСУРСОВ В КРЫМУ

занятости. Так, население в возрасте, 30 - 39 лет имеет 77 % занятости [1, с. 446], а в возрасте 40 - 49 лет – 79,9 % занятости.

Полученные сведения о доли занятого населения в составе экономически активного населения, вполне логичны. Из молодежи, например, в возрасте 15 - 19 лет в количестве 1 689 084 человек в составе занятого населения могут попасть только единицы, а все остальные – учатся либо в школе, либо в профессионально - технических училищах, в колледжах и прочих высших учебных заведениях. Так, в вечерних и заочных школах в 2002 - 2003 учебном году обучалось 8 700 человек (очевидно, что это молодежь в возрасте не менее 15 лет), в профессионально - технических учебных заведениях – 17 300 человек, в высших учебных заведениях I - II уровней аккредитации – 15 300 человек и III - IV уровней – 52 300 человек [1, с. 527].

Очевидно, все учащиеся 10 - 12 классов (56 000 человек) входят также в это число [1, с. 527]. И даже, если не учитывать 8 700 учащихся вечерне - заочного обучения, то в итоге количество учащейся молодежи от 15 лет составляет 140 900 человек. Поэтому для расчета доли занятой молодежи, в общем их числе в возрасте от 15 - 28 лет, следует оставить только не учащуюся молодежь (428 656 – 140 900) – 287 756 человек. Тогда из них доля занятого населения составляет 24,1 %, что все - таки не 16,2 % и уже соизмеримо с занятостью пенсионеров (27,1 %).

Из отмеченного ранее числа работающих пенсионеров – 75 644 человек наибольшее их количество 16 039 или 21,2 % заняты в промышленности, 14 281 человек или 18,9 % - в охране здоровья и социальной помощи, 11 907 или 15,7 % - в образовании, 7 879 человек или 10,4 % непосредственно в сельском хозяйстве, 6 343 человека или 8,4 % - в транспорте и связи. Операциями с недвижимостью заняты 4 544 пенсионера (6 %), услугами – 4 188 человек (5,5 %), в торговле – 3 016 (4 %), в строительстве – 3 014 (4 %), в государственном управлении – 1 633 пенсионера или 2,2 % [1, с. 460].

Основной причиной, побудившей работать пенсионеров, является низкий уровень их пенсий, более чем вдвое меньший даже при максимальном ее размере, в сравнении с прожиточным уровнем (величина пенсий менее 150 грн., а размер прожиточного минимума более 350 грн. в месяц). Даже работники образования, имеющие возможность в высших учебных заведениях 3 - 4 уровней аккредитации получать пенсию значительно выше, чем максимальная для всего остального населения, пытаются активно работать после выхода на пенсию. Доля работающих пенсионеров в образовании составляет 20,2 % от общей численности работающих в этой сфере деятельности [1, с. 460].

Наибольший удельный вес занятой молодежи приходится на те же отрасли, что и в случае работающих пенсионеров. Так, в промышленности заняты 12 583 человека или 18,1 %, в охране здоровья и социальной помощи – 10 158 человек или 14,6 %, в сельском хозяйстве – 9 073 человека или 13,1 %, в образовании – 8 365 человек или 12,1 %, в государственном управлении – 6 379 человек или 9,2 %, в транспорте и связи – 6 221 человек или 9 %, в торговле – 4 402 человека или 6,3 %, в строительстве – 3 465 человек или 5 % [1, с. 461].

Следует подчеркнуть, что в сравнении с предыдущими годами занятость населения в 2002 г. становится более полноценной. Например, в 2000 г. 10,2 % общего количества работников по всем видам экономической деятельности

находилась в административных отпусках, в 2002 г. их доля сократилась уже до 3,3 %, а количество составило 15 029 человек. Весьма значительное число работников работает в режиме неполного рабочего дня или недели. Так, в 2002 г. их количество составило 60 676 человек или 13,2 % в сравнении с 13,7 % в 2000 г. Безусловно, что обе эти категории работников чувствуют себя незащищенными. Положительно то, что количество таких незащищенных работников в 2002 г. снизилось в сравнении с предыдущими годами, но по-прежнему достаточно высоко [1, с. 462 - 464].

Анализ и пути снижения безработицы в Крыму

В соответствии с официальными статистическими данными уровень безработицы в 2002 г. составил 5,6 % [1, с. 446].

Следует подчеркнуть при этом, что уровень зарегистрированной безработицы в Крыму составил на начало 2002 г. 2,3 %, на конец года – 3,5 % на фоне 3,7 и 3,8 в среднем по Украине [1, с. 470]. Среди сопоставимых областей южного региона Украины в Крыму эти показатели хуже только в Одесской области, где удельные величины зарегистрированной безработицы составляли соответственно 1,4 и 2 %, а реальное число этих безработных было 19,2 тыс. и 27,3 тыс. человек (в сравнении с 27,8 и 42,1 тыс. безработных в Крыму). Всплеск числа таких безработных в 2002 г. произошел и в Херсонской области (с 28,9 до 41,7 тыс. чел.). Вместе с тем в Николаевской области количество таких безработных в течение 2002 г. осталось почти неизменным (24,7 на начало года и 24,8 тыс. чел. – на конец года). Эти примеры свидетельствуют о возможности на уровне областей, а, следовательно, любых регионов и городов регулировать процессы уменьшения или нераспространения уровня безработицы в современных условиях.

По данным о зарегистрированных безработных на конец 2002 г., их удельный вес составил 3,5 % [1, с. 449], в том числе в отдельно рассматриваемых городах – 1,94 %, а в районах, включающих и районные центры – 7,15 % [1, с. 450]. Безусловно не все районы одинаковы в соотношениях количества безработных в районных центрах и в остальных поселениях и численности в них всего населения и его экономически активной части. Например, в Джанкое численность населения на конец года составляла 42 400 человек, а число зарегистрированных безработных – 676, а в Джанкойском районе – населения – 80 900 человек, а безработных – 1 448 человек (1,6 % в городе и 1,8 % в сельской местности). В Саках численность населения 28 500, а зарегистрированных безработных - 446 человек или 1,56 %, а в Сакском районе – 79 600 жителей и 1 531 из них – зарегистрированные безработные или 1,9 %. В Симферополе 364 000 жителей и 2 650 безработных – 0,73 %, а в Симферопольском районе 148 800 жителей и 1 478 зарегистрированных безработных или 0,99 %. Эти три примера с четким разделением населения по городам и селам прилегающих к ним районов показывает, что в действительности уровень зарегистрированных безработных среди сельских жителей существенно выше, чем в городе.

Среди всех 66 700 безработных в 2002 г. 30,8 % составляли работники, уволенные по экономическим причинам, а 35,4 % - уволенные по собственному желанию [1, с. 448]. Наибольшее число уволенных составляют работники сельскохозяйственного производства – 1 949 человек, из которых – 1 196 рабочих мест, 372 – должностей

АНАЛИЗ ЭФФЕКТИВНОСТИ ИСПОЛЬЗОВАНИЯ ЧЕЛОВЕЧЕСКИХ РЕСУРСОВ В КРЫМУ

служащих и 382 – мест, не требующих профессии и специальности [1, с. 452]. На втором месте по численности уволенных – промышленность – 1 531 человек, из которых 690 – с рабочих мест, 666 – с должностей служащих и 175 – места без профессии и специальности. На третьем месте по увольнениям – строительство – 766 человек. В итоге по всем видам экономической деятельности в 2002 году были уволены 7 217 человек. Однако в том же 2002 г. были трудоустроены 32 866 человек [1, с. 454]: в сельском хозяйстве 4 307, в промышленности – 6 882, в строительстве – 1 316 человек. Вместе с тем, на фоне этих изменений, вроде как положительных, среднегодовая численность штатных работников по всем видам деятельности уменьшилась на 23 293 человека в сравнении с 2001 г. [1, с. 457] или на 4,8 %. При этом уменьшение в сельском хозяйстве составило 15 603 человека или 16,2 %, в промышленности – 4 589 человек или 5,5 %, в строительстве – 3 867 человек или 18,1 %. На этом фоне произошло увеличение численности персонала в сфере обслуживания. Так, на 22,5 % возросла численность штатных сотрудников в отелях и ресторанах – на 1 588 человек, на 39 % – численность персонала в сфере отдыха, развлечений, культуры и спорта – на 3 574 человека, на 4,5 % в финансовой деятельности – на 237 человек, на 524 человека (0,8 %) в охране здоровья и социальной помощи и на 570 человек (2 %) в государственном управлении.

При отмеченном уменьшении штатной численности персонала в сельском хозяйстве на 16,2 % еще 5 % оставшегося персонала находились в административных отпусках, а 26,1 % работали в режиме неполной рабочей недели. Это в какой-то степени показатели скрытой безработицы. В промышленности они составили 4,9 % и 17,4 %, а в строительстве – 13,7 % и 23,6 % соответственно. В отелях и ресторанах при отмеченном росте численности на 22,5 % скрытая безработица составляла 4,1 % и 38,4 % соответственно [1, с. 464].

Приведенные сведения о структурных изменениях в численности штатного персонала по видам экономической деятельности свидетельствуют в какой-то степени об изменении приоритетов в развитии этих видов деятельности. Общее количество свободных рабочих мест в 3 112 человек по всем видам деятельности [1, с. 453] складывается из 1 393 мест в отраслях, производящих продукцию (44,8 %) и всех остальных мест (55,2 %), приходящихся на сферу услуг. Безусловно, это пока не устоявшийся процесс. Об этом свидетельствуют колебания доли этих отраслей услуг, в общей по Крыму величине валовой добавленной стоимости [1, с. 36] в конце прошлого столетия (1995 г. – 53,2 %, 1996 г. – 59,1 %, 1997 г. – 59,1 %, 1998 г. – 53,9 %, 1999 г. – 50,2 %, 2000 г. – 51,7 %). Однако здесь нельзя утаить, что во многом это преобладание сферы услуг над материальной сферой производства происходило за счет опережающего роста цен на услуги в сравнении с товарами [1, с. 73]. Исключение составляют лишь индексы потребительских цен на продовольственные товары, росту которых с 1997 г. по 2001 г. не было равных ни в ценах на другие товары, ни в ценах на услуги. Только в 2002 г. произошло их отставание (как и в 1995 и 1996 гг.) от роста цен на услуги.

Конечно, приведенные примеры лишь раз свидетельствуют о полной беззащитности в этот период основной массы населения Крыма, как работающего, так и в первую очередь, потерявших работу в силу разных причин. Вместе с тем для

инициативной части населения были фактически созданы условия, позволяющие проявить себя в конкретной деятельности, создать свое дело. Например, с 1999 г. по 2002 г. количество малых предприятий возросло с 6 631 до 8 404 [1, с. 54], среднегодовая численность их работников увеличилась с 65 672 до 81 018 человек, составив в 2002 г. 23,5 % от численности всего работающего населения (в сравнении с 16,4 % в 1999 г.). При этом в сфере производства продукции было занято 31 249 человек из 81 018 или 38,6 %, а остальные 61,4 % – в сфере услуг [1, с. 356]. Вместе с тем доля продукции малых предприятий в общих объемах производства продукции и услуг уменьшилась с 14 % в 1999 г. до 13,3 % в 2002 г. в целом по Крыму [1, с. 357]. Особенно большой спад произошел в Армянске (с 4,7 до 2,2 %), Феодосии (с 20,8 до 12,55 %), Евпатории (с 29,8 до 21,6 %), Саках (с 22,3 до 17,6 %), Судаке (с 18,5 до 16 %), Симферопольском районе (с 12,1 до 6,4 %), в Советском районе (с 16,6 до 12,6 %). Наибольший спад из видов экономической деятельности в среднем по Крыму произошел в оптовой и розничной торговле – с 46,4 до 20,7 % [1, с. 358]. Он во многом повлиял на долю продукции малых предприятий в курортных городах и поселках.

Сравнивая количество зарегистрированных безработных по городам и районам [1, с. 450] с числом работников, занятых в малых предприятиях этих же городов и районов [1, с. 355], можно увидеть, что количество активного населения по всему Крыму почти вдвое выше, чем пассивного, к которому можно отнести (условно) всех зарегистрированных безработных. Здесь подтверждается тезис, что в городах легче решить проблему безработицы. Так, в Симферополе на 28 597 работников малых предприятий приходится всего лишь 2 650 зарегистрированных безработных (9,3 %), в Ялте – 13,2 %, в Алуште – 38 %, в Феодосии – 20,3 %, в Саках – 35,1 %, в Джанкое – 45 %, в Красноперекопске – 50,8 %, в Керчи – 69 %, а в среднем по городам – 26 %. По районам этот показатель составляет 137,1 %, то есть – хуже в 5,3 раза, чем в городах Крыма.

Одной из причин такого положения является большая доступность безработных в крупных городах к системе переподготовки кадров, к изменению знаний, к их актуализации. У сельского населения эти возможности значительно меньше. Их некому обучать предпринимательству.

Всплеск количества зарегистрированных безработных в течение года с 27 820 до 42 148 человек, то есть на 14 328 человек или на 51,5 % распределился по уровню образования достаточно равномерно [1, с. 449]. Так, безработные с высшим образованием здесь составили 3 730 человек или 26 % от прироста, с профессиональным образованием – 3 947 человек или 27,5 %, с полным средним образованием – 5 342 человек или 37,3 %, с общим средним – 1 225 человек или 8,5 %. При этом основная масса этой численности новых безработных 11 227 человек или 78,4 % имеет самый производительный возраст – от 28 лет и выше. Еще один момент. Из отмеченных 27 820 безработных – 14 287 приходились на города, составляя 51,4 % на начало 2002 г., а на конец года их стало 16 121 человек или 38,2 %. Следовательно, весь основной прирост зарегистрированных безработных пришелся в 2002 г. на районы. На конец 2002 г. в районах Крыма их стало 26 027 человек в сравнении с 13 533 на начало года [1, с. 450]. Наверное, в это количество

АНАЛИЗ ЭФФЕКТИВНОСТИ ИСПОЛЬЗОВАНИЯ ЧЕЛОВЕЧЕСКИХ РЕСУРСОВ В КРЫМУ

входят все уволенные в 2002 г. работники сельского хозяйства – 1 949 человек [1, с. 452]. Это утверждение не опровергается даже при наличии в 2002 г. 4 307 человек, трудоустроенных в эту отрасль, поскольку увольнения проводились в одних хозяйствах, а трудоустройство – в других районах.

Критическое состояние по развитию сельского хозяйства, по росту в нем уровня зарегистрированной безработицы имеет косвенное обоснование. Так, уровень образования работников в этой отрасли самый низкий из всех видов экономической деятельности [1, с. 459]. Например, доля персонала с дипломами Вузов III - IV уровней аккредитации здесь составила на конец 2002 г. всего лишь 7 %, при 15,6 % - в промышленности, 15,9 % - в строительстве, 13,7 % - в транспорте и связи, 21,4 % - в торговле, 14,9 % - в отелях и ресторанах, 23,7 % - в услугах.

Даже доля работников, окончивших Вузы I – II уровней аккредитации, здесь составляет 17 % в сравнении с 26,5 % - в промышленности, 25,4 % - в строительстве, 20 % - в транспорте и связи, 36,8 % - торговле, 31,7 % - в отелях и ресторанах, 32,1 % - в услугах. Такой низкий уровень образованности кадров в этой отрасли и привел все районы Крыма к такой незащищенности населения этих районов, к высокому уровню зарегистрированной безработицы.

Кто, к примеру, может взять на себя решение вопросов вовлечения общественных организаций в управление социально - экономическим развитием сельскохозяйственных районов? Это направление институциональных реформ в Украине поддерживается финансово Международным банком реконструкции и развития (Всемирным банком). Украина уже получила от Всемирного банка 5 млрд. долларов США. Ведутся переговоры на очередной срок на получение 2 - 3 миллиарда долларов. Они опять будут потрачены полностью. Очевидно, для приостановки процессов дальнейшего роста безработицы, необходимо организовать, прежде всего, для сельских районов, переподготовку кадров в направлении обучения их азам предпринимательской деятельности. Возможно, для этого необходимо создать региональные фонды содействия переподготовке кадров, возможно – за счет средств Всемирного банка, а возможно и за счет отчислений от фонда оплаты труда предприятий и организаций региона, всей Украины.

ВЫВОДЫ

На основе анализа использования человеческих ресурсов в Крыму получен ряд практических выводов. Уровень безработицы населения по зарегистрированным безработным в сельских поселениях и районных центрах значительно выше (7,15 %), чем в городах (1,94 %). Скрытая безработица в виде административных отпусков составляет 4 – 13 % и в виде режима неполной рабочей недели – 17 – 38 %. Количество зарегистрированных безработных вдвое меньше числа работников малых предприятий в целом по Крыму; в Симферополе их соотношение - 9,3 %, в Ялте - 13,2 %, в Феодосии - 20,3 %, в Саках - 35,1 %, в Алуште - 38 %, в Джанкое – 45 %, в Красноперекопске - 50,8 %, В Керчи – 69 %; в среднем по городам – 26 %, по районам – 137 %.

Руководство Симферополя, Ялты и Феодосии создает условия для снижения безработицы на основе развития малого предпринимательства. В остальных городах и районных центрах руководители не видят связи между этими явлениями.

Самый высокий уровень безработицы и самый высокий спад в социально – экономическом развитии приходится на предприятия сельского хозяйства Крыма (в 2002 г. - 24,7 % от уровня 1990 г.). Одной из причин этому послужил самый низкий уровень образования работников этой отрасли. В поселках Крыма население меньше всего обучено азам предпринимательства.

Одним из выходов из создавшейся ситуации служит развитие системы переподготовки кадров во всех городах и поселках Крыма. При этом средства для решения этой проблемы должны быть взяты в размере не более 1 % от фонда оплаты труда за счет себестоимости продукции и формироваться в составе бюджета каждого поселка и города отчислениями предприятий, расположенных на их территории.

Список литературы

- 1 Автономна Республіка Крим в 2002 році, статистичний щорічник. Держкомстат України. ГУС в АРК. Сімферополь. – 2003. – 601с.
- 2 Прогноз економічного і соціального розвитку України на 2002 рік. Київ. 2001.
- 3 Політика Кабінету Міністрів України у 2002 році. Київ. 2001. – 33с.

Поступило в редакцію 15.09.2003