

УДК 330.111.4

ФАКТОРЫ ПРОИЗВОДСТВА В ЯДРЕ ПРЕДПРИНИМАТЕЛЬСКИХ СЕТЕЙ

Буркальцева Д. Д., Польская С. И.

Крымский федеральный университет имени В. И. Вернадского, Симферополь, Российская Федерация

E-mail: di_a@mail.ru

Исследование предпринимательских сетей – это перспективная задача, особенно в эффективности деятельности кластеров, инициируемые региональными властями, наряду с корпорациями, где вопросы максимально и системно прорабатываются.

В статье фокусом исследования является ядро предпринимательской сети и его основные составляющие – труд, земля, капитал. Соответственно, используя факторный, системный, экосистемный и кластерный подходы, систематизировать показатели таким образом, чтобы проанализировать социально-экономическое состояние внешней среды для развития предпринимательских сетей на примере Республики Крым.

Ключевые слова: труд, земля, капитал, предпринимательские сети, социально-экономического состояние, кластеры, корпорации, ядро сети.

ВВЕДЕНИЕ

Исследование предпринимательских сетей – это перспективная задача, особенно в эффективности деятельности кластеров, инициируемая региональными властями, наряду с корпорациями, где вопросы максимально и системно прорабатываются.

В статье фокусом исследования является ядро предпринимательской сети и его основные составляющие – труд, земля, капитал.

При анализе бизнеса предпринимательских сетей можно встретить достаточное количество ученых [1–17], однако ядру сети уделено меньше внимание, что в условиях ограничений, в том числе санкционных, делает исследование структуры ядра актуальным.

Цель статьи – исследование ядра предпринимательской сети на примере Республики Крым.

В работе были использованы факторный, системный и кластерный подходы для систематизации показателей и анализа социально-экономического состояния внешней среды для развития предпринимательских сетей на примере Республики Крым.

ОСНОВНОЙ МАТЕРИАЛ

Теоретическая концепция о предпринимательских сетях – это теоретические подходы и обоснования формирования предпринимательских структур внутри сети, особенности их кооперации и функционирования в условиях рынка.

Ядро предпринимательской сети, используя факторный подход, возможно описать через факторы производства: труд, земля, капитал.

Основные составные составляющие «треугольника» развития факторов предпринимательских сетей представляют ядро, в структуре которого выделяем:

«Труд» как кадровая составляющая развития предпринимательских сетей, представляет собой человеческий потенциал;

«Капитал» как имущественная составляющая развития предпринимательских сетей, представляет собой имущество предпринимательской сети, способное приносить доход;

«Земля» как природная составляющая развития предпринимательских сетей, представляет собой основное свойство, образующее потребительскую стоимость, где, соединяясь с трудом и капиталом, с учетом их экономической целесообразности становится производительным.

Ядро предпринимательской сети использует стратегический менеджмент, является органом управления. Это централизованная оптимизация потоков и согласования интересов с другими участниками сети. Оно формирует центр прибыли; обладает уникальным ресурсом.

Ядром предпринимательской сети в регионе может быть специально созданный многофункциональный сервис в рамках программы развития предпринимательства или развития конкретной отрасли или сферы услуг.

Фактором, который оказал наибольшее негативное воздействие на сбалансированность регионального развития, является глобальная смена модели социально-экономического развития (модель экстенсивного развития закончилась). Одним из решений может быть формирование новой модели жизнедеятельности на базе принципиально новых систем управления, устроенных по принципу экосистемы с принципиально новой моделью рынка труда (или его отдельной(ых) сферы(р)) [8]. Описание ядра предпринимательской сети отображено в таблице 1.

Таблица 1.

Ядро предпринимательской сети

Центр	Функции центра
Резервный центр (страхования)	Осуществляется страхование по всем направлениям. Создание резерва предпринимательской сети.
Ресурсный центр контроля по компонентам (социально-трудовым, земельно-имущественным, финансово-производственным)	Контролирует основные компоненты производства использования предпринимательскими системами.
Центр управления	Управление взаимодействиями элементов предпринимательской сети (закрытого/открытого типа, используя цифровые системы управления нового поколения): 1. Определение центра « сборки–пересборки » для выполнения цели, функций, задач в соответствии с миссией и с учетом внешних и внутренних условий, направленных на устойчивость функционирования предпринимательской сети и повышения эффективности их взаимодействия. 2. Определение алгоритма формирования и развития предпринимательской сети.

ФАКТОРЫ ПРОИЗВОДСТВА В ЯДРЕ ПРЕДПРИНИМАТЕЛЬСКИХ СЕТЕЙ

Центр	Функции центра
	3. Мониторинг системы ресурсных (труд–земля–капитал) и отраслевых показателей. 4. Выбор механизмов действия с использованием цифровых технологий по направлениям развития человеческого потенциала, природного потенциала, инфраструктурного и финансового потенциала. 5. Формирование предпринимательской экосистемы.
Финансовый центр	– консолидированный бюджет, – центр прибыли.
Логистический центр	Коммуникации, различные каналы.
Центр развития человеческого потенциала	Обучение, повышение квалификации, переобучение специалистов в условия децентрализации.
Центр разработки пространственной концепции	Осуществляется стратегирование территорий.
Институциональный центр	Центр, задающий институциональный подход к развитию предпринимательской сети с учетом формальных (нормативно-правовых актов, далее НПА) и неформальных правил.

Источник: составлено авторами.

Для уточнения понятийного аппарата приведем определения, касающиеся экономических категорий ядра и трех компонентов (социально-трудовым, земельно-имущественным, финансово-производственным) с учетом факторов производства (труд, земля, капитал) (таблицы 2–5).

Таблица 2.

Определение понятия экономической категории «ядро»

Определение	Автор
Вокруг ядра собираются фирмы меньшего размера, которые выполняют вспомогательную деятельность	Е. Н. Вахромов, А. П. Ковбас [18]
Ядро то, что позволяет приносить потребителям преимущества эффективнее, чем конкуренты, обеспечивает уровень защиты. Ядро – это то, что необходимо ставить на первое место и непрерывно развивать, оно должно быть на первом месте при реализации стратегии.	О. Билл [19]
Ядро – это движок бизнеса,	П. Бернович [20]
Предпринимательство составляет ядро бизнеса и является его наиболее жизнеспособным элементом, обеспечивающим его развитие.	Э. Ф. Бурганова [21]
Совокупность аспектов деятельности, в сфере которых предприятию удастся сформировать и удерживать устойчивые конкурентные преимущества	А. С. Иванова [22]

Источник: составлено авторами по [18–22].

В таблице 3 рассмотрено понятия экономической категории «труд» как социально-трудовой компоненты.

Таблица 3.

Определение понятия экономической категории «труд», как социально-трудовой компоненты

Определение	Автор
Так под трудом понимается работа, которая требует либо телесных напряжений, либо умственных усилий, действий, которые требуют заботы, старания, напряжения, и, как результат, утомляет.	В. Даль [23]
Карл Ясперс рассматривал труд с 3-х позиций: 1) «труд как затрата физических сил; 2) труд как планомерная деятельность; труд как существенное свойство человека, отличающее его от животного.	К. Ясперс [24]
Труд – целесообразная деятельность людей по созданию материальных и духовных благ, направленных на удовлетворение потребностей.	Экономический словарь [25]
Труд – это особый вид деятельности, направленный на создание полезного материального или нематериального продукта	Э. Мунье [26]
Труд – долгое упорное напряжение всех сил, энергии, мужества.	Н. А. Симченко, С. Ю. Цёхла, А. Т. Потеев [27]
Комплекс физических и умственных способностей, которые направлены на производство товаров и услуг. Труд человека исчисляется рабочим днем или рабочим временем или завершенностью исполненных работ. Также категорию «труд» характеризуют через такие понятия, как производительность труда и интенсивность труда. «Интенсивность труда – количество затраченной физической, нервной и умственной энергии в единицу времени в процессе производства экономического продукта» [28]. Научно-техническая революция привела к изменениям в характере труда. Отношение к категории труд изменяется со временем, он становится более квалифицированным и сложным, применяется к компьютерам и механизмам, увеличивается время на обучение, физический труд имеет все меньший вес в непосредственном процессе производства. От работников требуются и такие навыки, как умение коммуницировать и проявлять инициативу.	В. П. Теплов [28]
Осознанная деятельность человека, в процессе которой с помощью орудий труда влияет на природу для создания предметов, которые удовлетворяют его потребности.	Социологический словарь [29]

Источник: составлено авторами на основе [23–29].

В таблице 4 рассмотрено понятие экономической категории «капитал» как финансово-производственной компоненты.

ФАКТОРЫ ПРОИЗВОДСТВА В ЯДРЕ ПРЕДПРИНИМАТЕЛЬСКИХ СЕТЕЙ

Таблица 4.

Определение понятия экономической категории «капитал», как финансово-производственной компоненты

Определение	Автор
Капитал как фактор производства выступает в денежной и материально-вещественной формах. Капиталом являются сами деньги, а также ценные бумаги, капитал ассоциируется со способностью тех или иных ценностей приносить доход. Натуральная форма капитала представлена, прежде всего, средствами производства, таким как здания, сооружения, станки, оборудование, сырье, материалы, которые выступают в роли инвестиционных ресурсов или производственного капитала.	В. М. Тюхматьев [30]
Стоимость, которая в результате использования наёмной рабочей силы приносит прибавочную стоимость.	Толковый словарь Ожегова [31]
Богатство (собственность, деньги), используемое для производства большего богатства.	Социологический словарь [29]
Общая стоимость активов какого-либо лица за вычетом его обязательств	Бухгалтерский словарь [32]
Денежное имущество, богатство в деньгах; наличные деньги, наличность	Толковый словарь Даля [33]
«Стоимость, приносящая прибавочную стоимость. Под капиталом понимают деньги, средства производства, знания, время» [34].	К. Маркс [34]

Источник: составлено авторами на основе [29–34].

В таблице 5 рассмотрено понятия экономической категории «земля» как земельно-имущественная компонента.

Таблица 5.

Определение понятия экономической категории «земля», как земельно-имущественная компонента

Определение	Автор
Земля и прочая недвижимость являются социально значимым товаром и одним из источников поступлений в бюджет, постоянно растет в цене.	Д. М. Хлопцов [35]
Земля как фактор производства в современной экономической теории – один из основных факторов производства, который, для того чтобы стать производительным, обычно должен соединяться с трудом и капиталом.	Экономический словарь [36]
Земля – основа государственности и национального самоопределения, главное богатство страны, фундамент всех экономических преобразований.	О. Ю. Писакина [37]
Как средство производства, материальное условие и вещественный фактор процесса труда. В сельском хозяйстве главное средство производства, данное самой природой. Её основное свойство, образующее потребительскую стоимость.	Сельскохозяйственный энциклопедический словарь [38]
Территория, пригодная ресурсами или потенциалом к использованию человеком для обработки в качестве жизненного пространства или наслаждения красотой природы.	Социологический словарь [29]

Источник: составлено авторами на основе [29, 35–38].

Компоненты производства – труд (социально-трудовые), земля (земельно-имущественные), капитал (финансово-производственные) – ядрообразующие компоненты предпринимательской сети, поэтому проанализируем социально-экономические условия внешней среды, в которой происходит активное функционирование и развитие предпринимательских сетей.

Выделим 3 основных модуля (блока) на основе факторов производства, характеризующие социально-экономическое развитие региона, внешней среды предпринимательской среды (рисунок. 1):

- социально-трудовая компонента характеризует социальную составляющую, насколько комфортные финансовые условия созданы для проживания на конкретной территории.
- земельно-имущественная компонента отражает состояние земельного и сельскохозяйственного ресурса региона.
- финансово-производственная компонента отражает какой финансовый ресурс имеет каждый из анализируемых регионов.

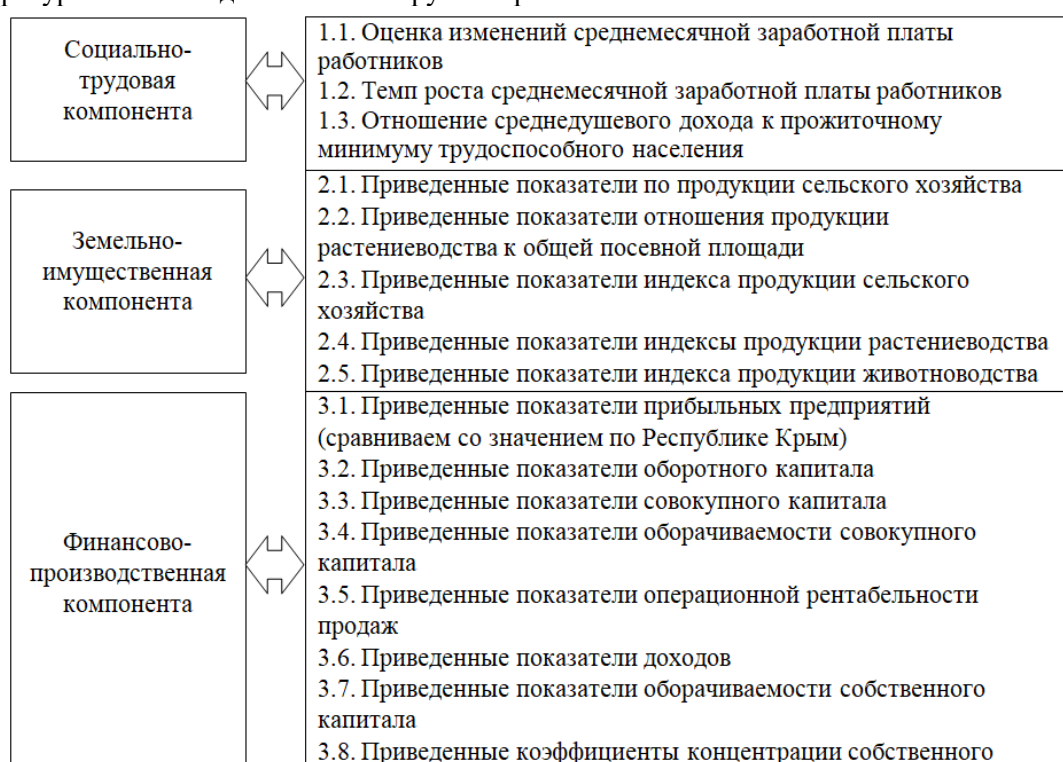


Рисунок 1. Группа показателей по социально-трудовой, земельно-имущественной, финансово-производственной компонентам с учетом факторов производства

Источник: разработано авторами [39].

ФАКТОРЫ ПРОИЗВОДСТВА В ЯДРЕ ПРЕДПРИНИМАТЕЛЬСКИХ СЕТЕЙ

Социально-трудовая компонента характеризует состояние дохода населения региона:

- Оценка изменений среднемесячной заработной платы работников показывает изменение в заработной плате в динамике. Значения муниципальных образований приведены к общему значению по Республике Крым.

- Темп роста среднемесячной заработной платы работников показывает интенсивность изменений заработной платы по городским округам и муниципальным районам Республики Крым.

- Отношение среднедушевого дохода к прожиточному минимуму трудоспособного населения показывает, как соотносятся эти две величины по городским округам и муниципальным районам Республики Крым.

Земельно-имущественная компонента характеризует состояние земельного и сельскохозяйственного ресурса региона:

- Приведенные показатели по продукции сельского хозяйства показывает в динамике изменение фактических цен на продукцию сельского хозяйства. Значения муниципальных образований приведены к общему значению по Республике Крым.

- Приведенные показатели отношения продукции растениеводства к общей посевной площади показывает, как соотносятся эти две величины в динамике. Значения муниципальных образований приведены к общему значению по Республике Крым.

- Приведенные показатели индекса продукции сельского хозяйства, которые показывают изменение объема производства сельскохозяйственной продукции в динамике. Значения муниципальных образований приведены к общему значению по Республике Крым.

- Приведенные показатели индексы продукции растениеводства показывают изменение объема производства продукции растениеводства в динамике. Значения муниципальных образований приведены к общему значению по Республике Крым.

- Приведенные показатели индекса продукции животноводства показывают изменение объема производства продукции животноводства в динамике. Значения муниципальных образований приведены к общему значению по Республике Крым.

Финансово-производственная компонента. Представляет собой набор показателей, которые дают характеристику финансовой составляющей региона:

- Приведенные показатели прибыльных предприятий (сравниваем со значением по Республике Крым), которые показывают изменение доли прибыльных предприятий в динамике. Значения муниципальных образований приведены к общему значению по Республике Крым.

- Приведенные показатели оборотного капитала показывают достаточность капитала для обеспечения непрерывности производственного процесса, капитал, который вкладывается в текущую деятельность, в том числе в сырье и материалы. Значения муниципальных образований приведены к общему значению по Республике Крым.

- Приведенные показатели совокупного капитала – это сумма оборотного и внеоборотного капитала, задействованного в производственном процессе. Значения муниципальных образований приведены к общему значению по Республике Крым.

- Приведенные показатели оборачиваемости совокупного капитала показывают скорость оборачиваемости и отражают эффективность управления капиталом. Значения муниципальных образований приведены к общему значению по Республике Крым.

- Приведенные показатели операционной рентабельности продаж – это разница между выручкой и расходами по основной деятельности предприятий. Данный показатель показывает изменение доли уровня рентабельности собственного капитала в динамике. Значения муниципальных образований приведены к общему значению по Республике Крым.

- Приведенные показатели доходов – это основной показатель финансово-хозяйственной деятельности предприятий. В общем виде доход определяется как разница между общей выручкой и общими издержками, то есть разница между доходами и расходами. Данный показатель показывает изменение дохода в динамике

- Приведенные показатели оборачиваемости собственного капитала показывают скорость оборачиваемости собственного капитала за расчетный период. Значения муниципальных образований приведены к общему значению по Республике Крым.

- Приведенные коэффициенты концентрации собственного капитала показывают долю капитала и резервов, которые покрываются за счет совокупного капитала. Значения муниципальных образований приведены к общему значению по Республике Крым.

Рассчитанные показатели характеризуют, насколько регион обеспечен важнейшими производственными факторами, а также насколько он устойчив и независим.

Социально-трудовая компонента показывает, насколько регион обеспечен трудовыми ресурсами и отражает уровень жизни населения.

Земельно-имущественная компонента показывает, насколько регион обеспечен земельными и сельскохозяйственными ресурсами.

Финансово-производственная компонента показывает, насколько предприятия функционирующие на территории региона доходны и обеспечены финансовыми ресурсами.

Для расчета были использованы следующие формулы (таблица 6).

Исходя из этого, необходимо отметить, что социально-экономическая устойчивость имеет достаточно широкое значение. Её можно рассматривать как по отраслям экономики, так и по различным государственным уровням.

Главные требования, которые предъявляются для оценки условий социально-экономического развития региона заключается в межмуниципальном сравнении основных показателей. Отклонение от 1 свидетельствует об отрицательном результате.

ФАКТОРЫ ПРОИЗВОДСТВА В ЯДРЕ ПРЕДПРИНИМАТЕЛЬСКИХ СЕТЕЙ

Таблица 6.

Формулы для расчета показателей по территориальному признаку

Название формулы	Формула	Обозначения
Приведенные показатели рассчитывались по каждому муниципальному образованию, городскому округу и муниципальному району, с 2015 по 2020 гг.	$ПП = (П_n / П_{n-1}) / (ПРК_n / ПРК_{n-1})$	ПП – приведенные показатели; $П_n$ – показатель текущего года муниципального образования, городского округа и муниципального района, $П_{n-1}$ – показатель предыдущего года муниципального образования, городского округа и муниципального района, $ПРК_n$ – показатель текущего года региона, $ПРК_{n-1}$ – показатель предыдущего года региона.
Темп роста как отношение текущего года к предыдущему по Республике Крым по каждому муниципальному образованию, городскому округу и муниципальному району, с 2015 по 2020 гг.	$ТР = П_n / П_{n-1}$	ТР – темп роста; $П_n$ – показатель текущего года муниципального образования, муниципального города или муниципального района, $П_{n-1}$ – показатель предыдущего года муниципального образования, городского округа и муниципального района.
Интегральный показатель «социально-трудовая компонента – земельно-имущественная компонента – финансово-производственная компонента»	$ИП(Т, З, К) = \frac{\sum_{i=0}^n (ПП, ТР)}{n}$	ИП – интегральный показатель; $\sum_{i=0}^n (ПП, ТР)$ – сумма приведенных показателей и темпов роста; n – количество показателей.
Общий интегральный показатель «социально-трудовая компонента – земельно-имущественная компонента – финансово-производственная компонента» показывает комплексный суммарный эффект «социально-трудовая компонента – земельно-имущественная компонента – финансово-производственная компонента».	$ОбщИП(Т, З, К) = \frac{\sum_{i=0}^n (Т, З, К)}{n}$	ОбщИП(Т, З, К) – общий интегральный показатель интегральных показателей; $\sum_{i=0}^n (Т, З, К)$ – интегральный показатель; n – количество показателей.

Источник: разработано по [39].

Это позволяет выявить наиболее отстающие муниципалитеты, что поможет сбалансировать развитие всех регионов в совокупности в целом, но, прежде всего, согласно Стратегии развития малого и среднего предпринимательства в Российской Федерации на период до 2030 года учитывать «важное направление совершенствования информационного обеспечения государственной политики в сфере малого и среднего предпринимательства является развитие системы сбора статистической информации» [40].

Проведем оценку условий социально-экономического развития муниципальных образований Республики Крым для формирования и развития предпринимательских сетей по территориальному признаку. Этот анализ базируется на теории факторов производства.

Для интегральной оценки были рассмотрены компоненты: «социально-трудовая компонента», «земельно-имущественная компонента» и «финансово-производственная компонента» как ядрообразующие компоненты предпринимательской сети, чтобы рассмотреть через них социально-экономическую среду формирования и развития предпринимательских сетей в Республике Крым.

Проанализируем социально-трудовую компоненту – социальный блок региона на примере Республики Крым. Это социальная составляющая, оценка трудового, социального, интеллектуального, населения, уровня его жизни, которая оказывает влияние на формирование предпринимательских сетей (рис. 2).

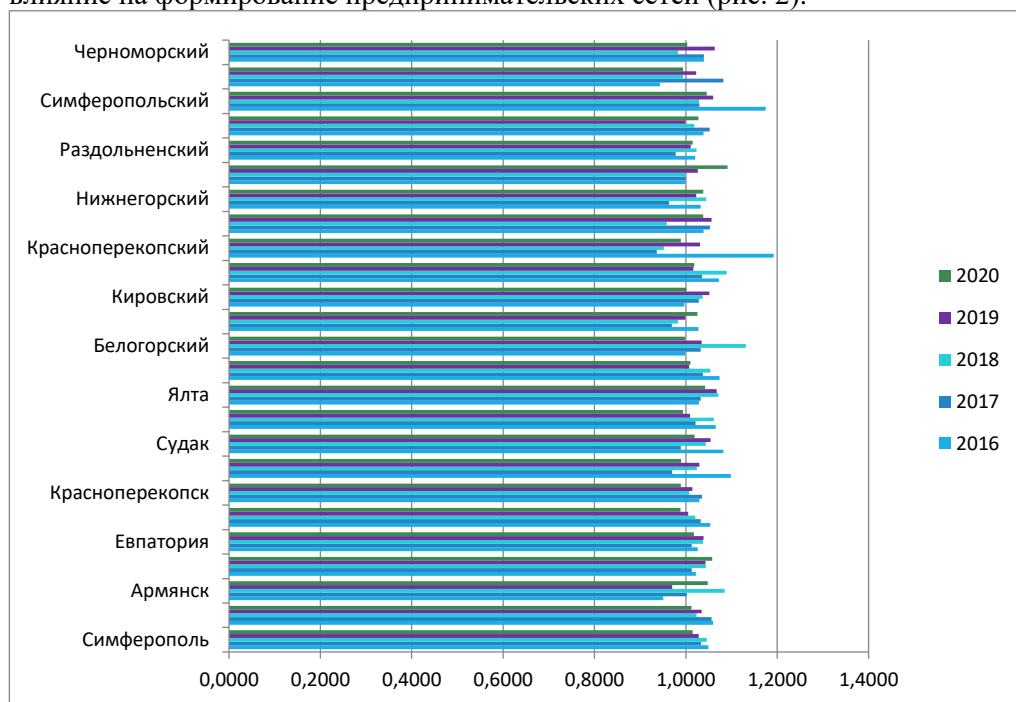


Рисунок 2. Иллюстрация интегрального показателя социально-трудовой компоненты по городским округам и муниципальным районам Республики Крым за 2016–2020 гг.

Источник: построено по [41, 42].

ФАКТОРЫ ПРОИЗВОДСТВА В ЯДРЕ ПРЕДПРИНИМАТЕЛЬСКИХ СЕТЕЙ

Таким образом, из 3 ранее приведенных значений по городским округам и муниципальным районам Республики Крым выведем общий интегральный показатель социально-трудовой компоненты, который показывает комплексный суммарный эффект по социально-трудовой компоненте. Отклонение от 1 свидетельствует об отрицательном результате.

Из данного рисунка заметно, что меньше всего отклонений значений по городским округам и муниципальным районам Республики Крым от 1 отмечено в городах Симферополь, Алушта, Джанкой, Евпатория, Ялта и муниципальных районах – Бахчисарайском, Красногвардейском, Симферопольском, где не наблюдалось отклонений от значения 1.

Наибольшее количество отклонений от 1 зафиксировано в г. Армянск в 2016, 2019 годах, Саки в 2017, 2020 годах, муниципальных районах зафиксированы отклонения – в Белогорском в 2016, 2020 годах, в Джанкойском в 2017, 2018, 2019 годах, в Краснопереконском в 2017, 2018, 2020 годах, Первомайском в 2016, 2017, 2018 годах, в Советском в 2016, 2018, 2020 годах.

Оценивая данный показатель, можем сделать вывод, что оценка социальной составляющей, дохода и прожиточного минимума в разрезе городских округов и муниципальных районов Республики Крым свидетельствует об удовлетворительном состоянии, причем в муниципальных районах ситуация значительно хуже.

Проанализируем модуль земельно-имущественную компоненту – блок сводных показателей по сельскому хозяйству региона (рис. 3).

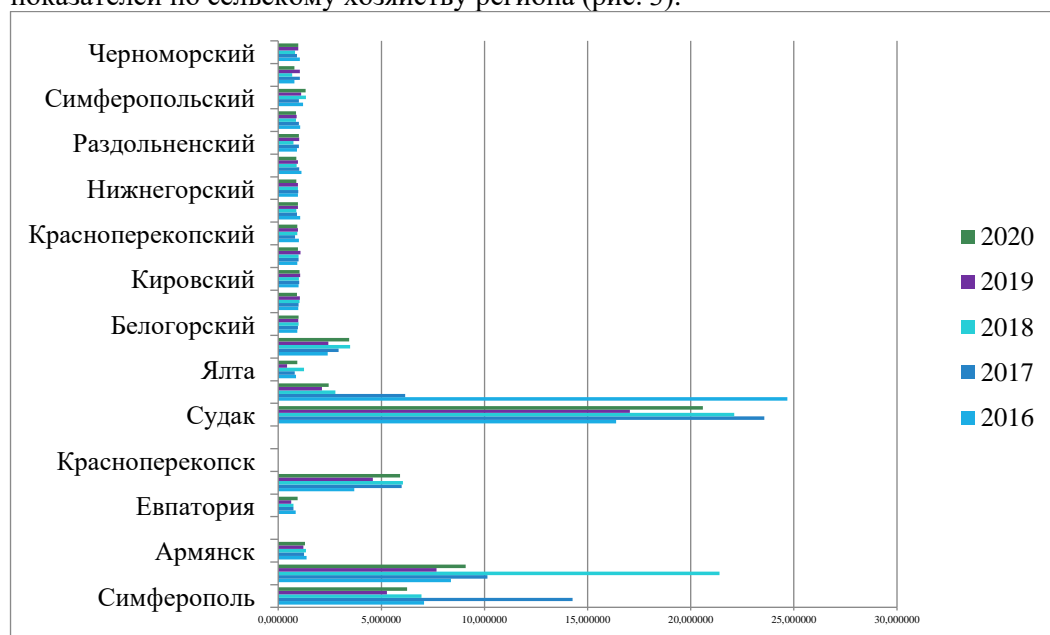


Рисунок 3. Иллюстрация интегрального показателя земельно-имущественной компоненты по городским округам и муниципальным районам Республики Крым за 2016–2020 гг.

Источник: построено по [41, 42].

Таким образом, из 5 ранее приведенных значений по городским округам и муниципальным районам Республики Крым выведем общий интегральный показатель земельно-имущественной компоненты, который показывает комплексный суммарный эффект по характеристикам земли и сельского хозяйства в Республике Крым. Отклонение от 1 свидетельствует об отрицательном результате.

Стоит отметить, что данные показатели отсутствуют в Джанкое, Красноперекопске и Саках.

Если оценивать в целом ситуацию по модулю «земельно-имущественная компонента», то наилучшие значения по данному показателю зафиксированы в городах Симферополь, Алушта, Судак, Феодосия, в Бахчисарайском муниципалитете.

Наихудшие значения по данному показателю зафиксированы в городском округе Ялта, Белогорском, Красногвардейском муниципальных районах.

Данный показатель говорит о том, на сколько муниципальные образования сами себя обеспечивают продукцией сельского хозяйства.

Проанализируем финансово-производственную компоненту – блок финансовых ресурсов, которые задействованы в муниципальных образованиях региона. Данная оценка проводится по финансовым показателям предприятий, функционирующим в регионе (рис. 4).

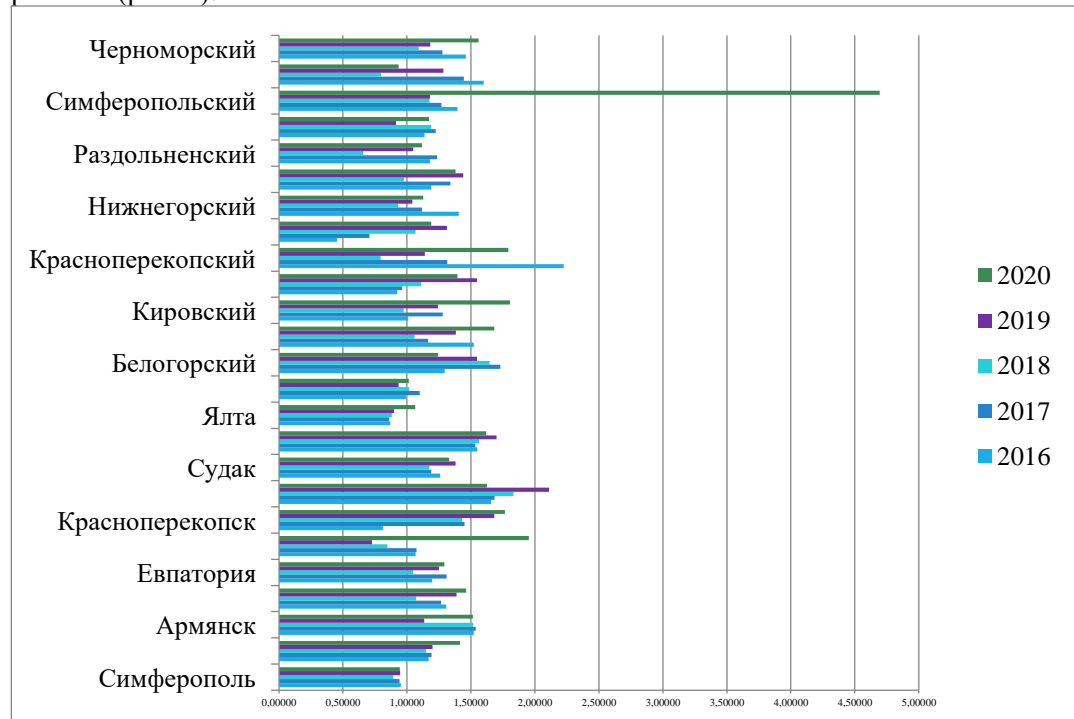


Рисунок 4. Иллюстрация интегрального показателя финансово-производственной компоненты по городским округам и муниципальным районам Республики Крым за 2016–2020 гг.

Источник: построено по [41, 42].

ФАКТОРЫ ПРОИЗВОДСТВА В ЯДРЕ ПРЕДПРИНИМАТЕЛЬСКИХ СЕТЕЙ

Таким образом, из 8 ранее приведенных значений по городским округам и муниципальным районам Республики Крым выведем общий интегральный показатель «финансово-производственная компонента», который показывает комплексный суммарный эффект по характеристикам капитала на предприятиях Республики Крым. Отклонение от 1 свидетельствует об отрицательном результате.

Если анализировать данные по интегральному показателю «финансово-производственная компонента», то стоит отметить муниципальные образования, в которых финансовые показатели выше, чем в других регионах Республики Крым – это Алушта, Армянск, Джанкой, Евпатория, Керчь, Саки, Судак, Феодосия, Белогорский, Джанкойский, Симферопольский и Черноморский районы.

Наихудшие показатели по интегральному показателю «финансово-производственная компонента» отмечены в Симферополе, Ялте, Красногвардейском и Ленинском районах.

Приведем интегральный показатель, который в совокупности характеризует по компонентам «социально-трудовая компонента – земельно-имущественная компонента – финансово-производственная компонента» в динамике за период 2016–2020 гг. по городским округам и муниципальным районам Республики Крым. Данные по муниципалитетам приводились к значению региона. Отклонение от 1 свидетельствует об отрицательном результате рисунке 5.

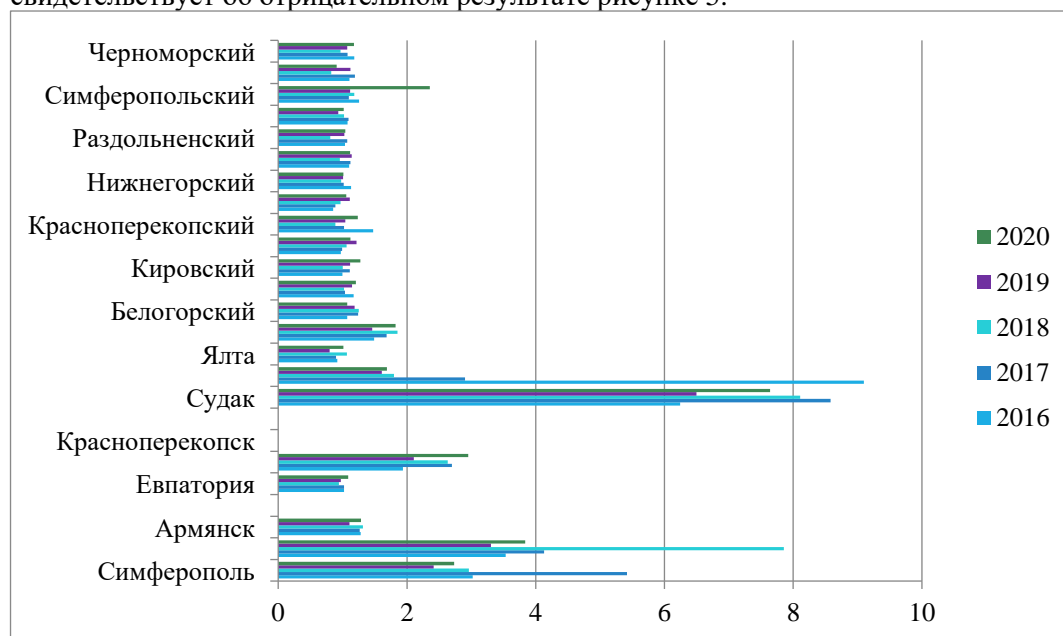


Рисунок 5. Иллюстрация интегрального показателя «социально-трудовая компонента – земельно-имущественная компонента – финансово-производственная компонента» по городским округам и муниципальным районам Республики Крым за 2016–2020 гг.

Источник: построено по [41, 42].

Стоит отметить, что так как значения по интегральному показателю «земельно-имущественная компонента» отсутствовали в Джанкое, Красноперекопске и Саках, интегральный показатель «социально-трудовая компонента – земельно-имущественная компонента – финансово-производственная компонента» в них не выводился.

Наилучшим образом обеспечены всеми компонентами производства Судак, Алушта, Симферополь, Феодосия, Керчь, Бахчисарайский, Симферопольский, Белогорский и Джанкойский районы.

Наихудшим образом компонентами производства обеспечены Ялта, Ленинский и Раздольненский районы.

ВЫВОДЫ

В ходе анализа и оценки условий развития предпринимательских структур в России и Республике Крым в публикации предложен научно-методический подход к оценке развития предпринимательских сетей по территориальному признаку. На основе выделения социально-трудовой (фактора труда), земельно-имущественной (фактора земли) и финансово-производственной (фактора капитала) компонент произведена оценка условий развития предпринимательских сетей с учетом отраслевой специализации предпринимательских структур и уровня социально-экономического развития муниципальных образований региона. Предложенная интегральная оценка предпринимательских сетей с использованием факторного подхода выявлению отклонений для формирования и развития предпринимательских сетей во внешней среде.

Список литературы

1. Асаул А. Н., Скуматов Е. Г., Локтеева Г. Е. Методологические аспекты формирования и развития предпринимательских сетей. Санкт-Петербург: Гуманистика, 2004. 255 с.
2. Клейнер Г. Б., Качалов Р. М. Управление малыми многопрофильными корпорациями // Проблемы теории и практики управления. 1999. № 5. С. 21–26.
3. Кузина Г. В. Современное развитие предпринимательских сетей // Экономика и политика. 2014. № 1 (2). С. 145–147.
4. Куимов В. В., Цапорин А. В. Применение механизмов проектного управления в предпринимательских сетях // Экономика и предпринимательство. 2017. № 12–4 (89). С. 667–671.
5. Куимов В. В., Цапорин А. В. Состояние и возможности развития предпринимательских сетей на рынке продовольственных товаров в Красноярском Крае // Экономика и предпринимательство. 2017. № 12–4 (89). С. 386–389.
6. Ларионов Г. И. Организация управления взаимодействием в рамках предпринимательской сети // Вестник Академии. 2012. № 1. С. 46.
7. Лосев А. С. Оценки предпринимательских сетей регионального уровня // Вестник Пермского национального исследовательского политехнического университета. Социально-экономические науки. 2017. № 2. С. 195–205.
8. Майзель А. И., Пивоваров И. С., Пивоваров С. Э. Предпринимательские структуры в рыночной экономике. Санкт-Петербург: Санкт-Петербургский государственный университет экономики и финансов, 1995. 430 с.
9. Молчанов И. Н., Молчанова Н. П. Финансовый аспект в управлении формированием и развитием территориальных кластеров // Вопросы управления. 2016. № 1 (38). С. 132–141.

ФАКТОРЫ ПРОИЗВОДСТВА В ЯДРЕ ПРЕДПРИНИМАТЕЛЬСКИХ СЕТЕЙ

10. Орлов А. К., Мальцев Т. А. Проблемы и перспективы реализации инвестиционно-строительных мегапроектов на примере создания туристско-рекреационных кластеров // Экономика и предпринимательство. 2017. № 8–4 (85–4). С. 346–350.
11. Пауэлл У., Смит–Дор Л. Сети и хозяйственная жизнь // Западная экономическая социология: Хрестоматия современной классики / Сост. и науч. ред. В. В. Радаев; пер. М. С. Добряковой и др. М., 2004. С. 226–280.
12. Потапова О. Н. Предпринимательские сети как форма объединения компаний // Крымский научный вестник. 2015. № 2 (2). С. 65–82.
13. Рвачев А. Л., Бережкова Е. П. Особенности управления сетевыми предприятиями // Российское предпринимательство. 2007. № 6. С. 52–56.
14. Светуньков М. Г., Волков А. В. Формы контракции хозяйствующих субъектов в теории сегментной конкуренции // Известия Санкт–Петербургского государственного университета экономики и финансов. 2010. № 1. С. 7–13.
15. Скуматов Е. Г. Предпринимательские сети в хозяйственном комплексе Российской Федерации (окончание) // Экономическое возрождение России. 2005. № 3 (5). С. 53–57.
16. Слесаренко О. А. Формирование предпринимательских сетей в экономике // Модели, системы, сети в экономике, технике, природе и обществе. 2013. № 2 (6). С. 86–90.
17. Сулейманова А. Л., Блажевич О. Г. Предпринимательский климат для субъектов малого и среднего бизнеса в Республике Крым // Бюллетень науки и практики. 2016. № 11 (12). С. 215–224.
18. Вахромов Е. Н., Ковбас А. П. Предпринимательская сеть как объективный результат эволюции форм предпринимательской деятельности // Вестник Астраханского государственного технического университета. 2006. № 4 (33). С. 141–147.
19. Билл О. Определите ядро бизнеса [Электронный ресурс]. URL: <https://www.management.com.ua/qm/qm204.html>
20. Бернович П. Ядро бизнеса как его основа [Электронный ресурс]. URL: <https://poomarketing.net/yadro-biznesa>
21. Бурганова Э. Ф. Малый бизнес: социальный потенциал, управление: дис. ... кандидата социологических наук: 22.00.08. Санкт–Петербург, 1999. 215 с.
22. Иванова А. С. Управление технологическим развитием предприятия на основе концепции ядра бизнеса // Экономический анализ: теория и практика. 2014. № 6 (357). С. 45–52.
23. Даль В. Толковый словарь живого великорусского языка. М.: Русский язык. Т. 4, 1982. С. 436.
24. Ясперс К. Истоки истории и ее цель. Смысл и назначение истории. М.: Республика, 1994. С. 122.
25. Экономический словарь / [Е. Г. Багудина и др.]; отв. ред. А. И. Архипов. – М.: Проспект, 2009. С. 619.
26. Мунье Э. Заметки о труде. Манифест персонализма. М.: Республика. 1999. С. 146.
27. Марксистская экономическая теория в истории капитализации России [Текст]: монография / [Н. А. Симченко, С. Ю. Цехла, А. Т. Потеев и др.]; Федер. гос. автоном. образоват. учреждение высш. образования «Крымский федеральный университет имени В. И. Вернадского». Симферополь: Ариал, 2018. 375 с.
28. Теплов В. П. Словарь по экономической теории. Новосибирск: РГТЭУ, 2007. 136 с.
29. Социологический словарь / отв. ред. Г. В. Осипов, Л. Н. Москвичев. Москва: Норма: ИНФРА–М, 2022. 608 с.
30. Тюхматьев В. М. Интеллектуальный капитал в системе факторов производства // Вестник Саратовского государственного социально-экономического университета. 2010. № 1. С. 48–52.
31. Толковый словарь русского языка [Текст]: 72500 слов и 7500 фразеологических выражений / С. И. Ожегов, Н. Ю. Шведова; Российская АН, Ин–т рус. яз., Российский фонд культуры. 2–е изд., испр. и доп. Москва: Азъ, 1994. 907 с.
32. Большой бухгалтерский словарь / Под ред. А. Н. Азрилияна. М.: Институтной экономики, 1999. 574 с.
33. Даль В. Толковый словарь живого великорусского языка. М.: Русский язык, 1982. Т. 4. С. 436.
34. Маркс К. Капитал. Критика политической экономии. Т. 1. Кн. 1: Процесспроизводства капитала / Под редакцией К. Каутского; перевод под редакцией В. Базарова, И. Степанова. Харьков: Пролетарий, 1923. 610 с.

35. Хлопцов Д. М. Земля как особый фактор производства в условиях рыночной экономики России // Вестник Томского государственного университета. 2007. № 298. С. 146–150.
36. Экономический словарь / [Е. Г. Багудина и др.]; отв. ред. А. И. Архипов. – Москва: Проспект, 2009. 619 с.
37. Писакина О. Ю., Фахретдинов Р. Г. Собственность на землю как фактор производства и формы ее экономической реализации // Фундаментальные исследования. 2007. № 2. С. 13.
38. Сельскохозяйственный энциклопедический словарь / Редкол.: В. К. Месяц (гл. ред.) и др. М.: Сов. энцикл., 1989. 655 с.
39. Польская С. И. Формирование и развитие предпринимательских сетей в рекреационной сфере (на примере Республики Крым): автореферат дис. ... кандидата экономических наук: 08.00.05: ФГАОУ ВО «Крымский федеральный университет имени В. И. Вернадского». Симферополь, 2022. 26 с.
40. Об утверждении Стратегии развития малого и среднего предпринимательства в Российской Федерации на период до 2030 года» (вместе с «Планом мероприятий («дорожной картой») по реализации Стратегии развития малого и среднего предпринимательства в Российской Федерации на период до 2030 года»): Распоряжение Правительства РФ от 02.06.2016 № 1083–р (ред. от 30.03.2018) // КонсультантПлюс: [Электронный ресурс]. URL: http://www.consultant.ru/document/cons_doc_LAW_199462/
41. Регионы Республики Крым. 2020: Стат. сб. Симферополь: Крымстат, 2021. 520 с.
42. Федеральная служба государственной статистики. [Электронный ресурс]. URL: <https://rosstat.gov.ru>

Статья поступила в редакцию 15.04.2022